

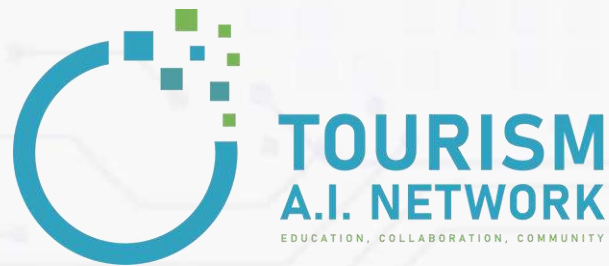
Avant de commencer

Créez un compte pour accéder à un outil d'intelligence artificielle (AI) générative – envisagez l'achat d'un abonnement d'un mois à une version payante (habituellement 20 \$ US ou un peu plus de 25 \$ CA)

- ChatGPT – <https://chat.openai.com/>
- Gemini de Google – <https://gemini.google.com/>
- Claude d'Anthropic – <https://claude.ai/>
- Perplexity – <https://www.perplexity.ai/>
- Pi par Inflection AI – <https://pi.ai/>
- <https://www.meta.ai>
- Bing de Microsoft – <https://www.bing.com>

Nous utiliserons ces outils tout au long de l'atelier; vous tirerez le maximum de l'atelier si vous achetez un abonnement à ChatGPT4.

Vous pouvez l'utiliser sur votre ordinateur portable, mais il est également utile de télécharger l'application sur votre téléphone.



Démystifier l'IA et activer vos nouveaux super pouvoirs

Ordre du jour

- Introduction à la terminologie de l'IA et aux grands modèles de langage (GML)
- Examen approfondi de ChatGPT 4 – interface et outils
 - Navigation et fonctionnalités
 - Instructions et modèles de transformateur génératif pré-entraînés (GPT) personnalisés
- Cadre de requête – méthode A.C.R. (Agir, fournir un Contexte et Renforcer)
- Projet d'équipe : Atelier sur l'idéation
- Discussion et synthèse



Qu'est-ce qu'un grand modèle de langage (GML)

Rapport de recherche « Attention is all you need » (tout ce dont vous avez besoin, c'est de l'attention) – Google, 2017

- **Generative (génératif)** – génère du nouveau contenu.
- **Pre-trained (pré-entraîné)** – important corpus de données.
- **Transformer (transformeur)** – mécanisme d'« autoattention » pour comprendre le contexte et les relations.

Un GML s'apparente à un bibliothécaire numérique qui possède de vastes connaissances acquises au fil de ses nombreuses lectures et capable de prédire un texte ou de répondre à des requêtes.

- « tout vient à point à qui sait _____ »

Jetons

- Unités de base de données traitées au moyen de GML. Il peut s'agir d'un mot, d'une partie d'un mot (sous-mot) ou même d'un caractère – selon le « processus de conversion en jetons » (ou « tokénisation »).
- Le nombre (limite) de jetons comprend la requête et le résultat.



Comprendre les GML

Définition d'un GML

- Algorithme d'IA avancé conçu pour comprendre, interpréter et générer du langage humain de manière cohérente et adaptée au contexte.
- Entraînés sur de vastes ensembles de données textuelles, ils peuvent générer du texte, répondre à des questions, traduire des langues et effectuer d'autres tâches liées au langage.
- **Les GML sont des machines prédictives :** Ils prédisent le prochain « jeton » ou les prochains mots en fonction de ceux que vous leur fournissez, de leurs données d'entraînement et de calculs statistiques complexes.



Comprendre les GML

Processus d'entraînement des GML

Préentraînement : Ensembles de données massifs + données corrompues.

Réglage fin : Consiste à ajouter un jugement et des garde-fous – des personnes ou des machines lisent les réponses de l'IA et les évaluent en fonction d'un ensemble de paramètres OU, dans le cas de l'« IA constitutionnelle », d'une constitution.

Réglage plus fin : Apprentissage par renforcement avec rétroaction humaine (ARRH).

Réglage encore plus fin :

- **Utilisation de modèles et rétroaction**
- **Génération augmentée d'information contextuelle (GAIC)**
- **Entraînement sur des données d'entreprise ou des données propres à un domaine**



Faiblesses des GML

Hallucinations

- Les GML ne « savent rien » – ils ne font que des prédictions.
- Ils ne peuvent pas faire la distinction entre la fiction et la réalité.
- Ils peuvent être très convaincants et sembler confiants.

Pensée originale et données d'entraînement

- Les résultats se fondent sur des données d'entraînement et non sur la pensée originale.
- Les données d'entraînement contiennent des biais algorithmiques et de possibles erreurs.

Mathématiques

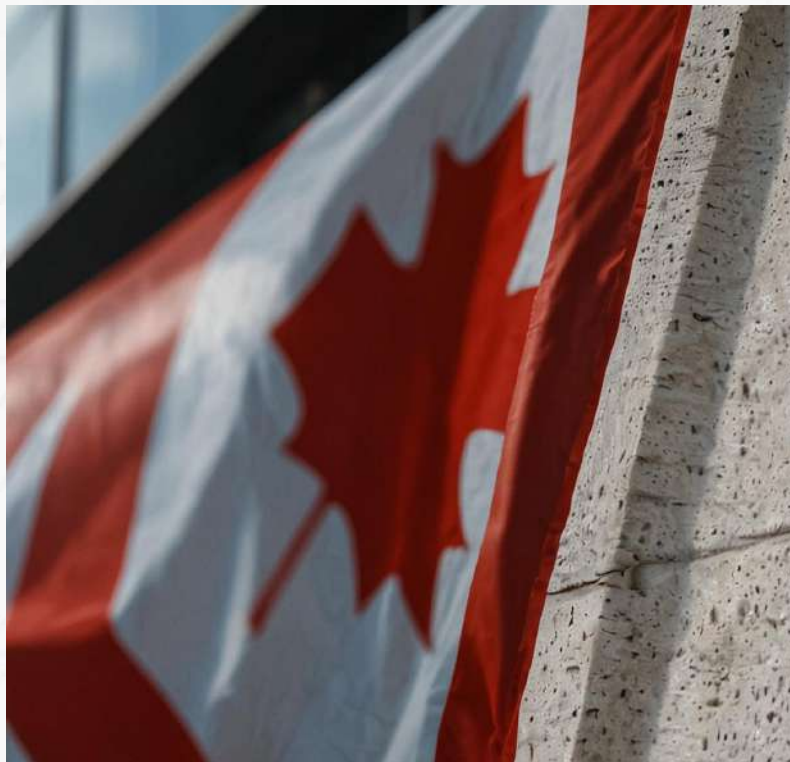
- Les GML ne sont pas doués pour résoudre les problèmes mathématiques (pour l'instant).



Lois canadiennes sur le droit d'auteur

- La *Loi sur le droit d'auteur* fait actuellement l'objet d'une révision au Canada.
- La *Loi sur le droit d'auteur* en vigueur au Canada ne définit pas explicitement le terme « auteur », et ne précise pas si une application d'IA peut être considérée comme l'auteur d'une œuvre.
- La jurisprudence sur le droit d'auteur laisse entendre qu'un auteur doit être une personne physique qui exerce son talent et son jugement dans la création de l'œuvre.
- La Cour suprême a également souligné que **le talent et le jugement « ne doivent pas être [un exercice] négligeables au point qu'on puisse les qualifier d'entreprise purement mécanique.**
- Même si une **œuvre générée par l'IA** pouvait être liée à un « auteur », on ne sait pas qui exactement devrait être le premier titulaire du droit d'auteur d'une telle œuvre.
- Les **œuvres assistées par l'IA** « semblent mieux convenir à la titularité ».

Pour l'instant, il s'agit « probablement » de **déterminer dans quelle mesure un être humain a exercé son talent et son jugement et de déterminer si l'utilisateur de l'IA en contrôle suffisamment les résultats.**



Forces des GML

Hallucinations

- Peuvent également être considérées comme une force – peuvent faire office de pensée créatrice.

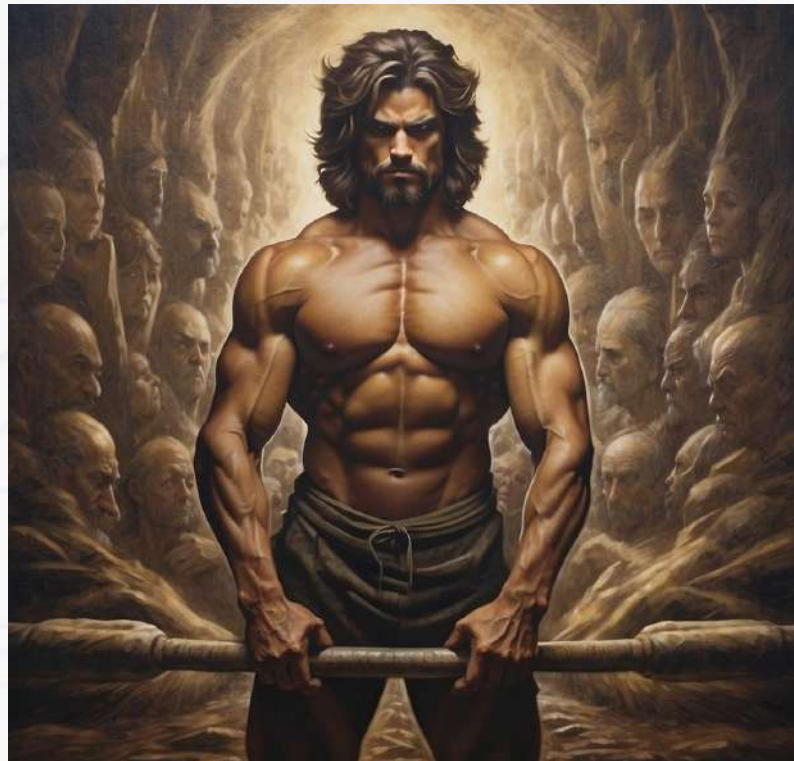
Machine savante par excellence qui réfléchit en adoptant une vision d'ensemble

- Fait des prédictions en se basant sur des ensembles de données massifs et peut ainsi établir des liens entre des éléments n'ayant apparemment aucun rapport.
- Fournit un excellent rendement dans tous les tests de créativité.

Empathie et ton

- Peut répondre en adoptant n'importe quel ton demandé et est étonnamment doué pour faire preuve d'empathie.

Excelle en rédaction, en édition, en idéation, en traduction, en synthèse et en analyse de données; exécute ces tâches très rapidement et efficacement.



Comprendre les agents conversationnels

- L'interface créée pour permettre aux humains d'interagir avec les GML, généralement par la saisie de texte, mais aussi au moyen de la synthèse texte-parole ou parole-texte.
- Interagir avec un agent conversationnel peut donner l'impression de s'adresser à un être humain et doué de sensibilité, alors qu'il s'agit en fait d'un programme informatique ou d'une machine de prédiction.
- Toutefois, il peut être utile de traiter un agent conversationnel à IA plus comme un humain que comme un logiciel lorsque vous interagissez avec lui.
- **MAIS RAPPELEZ-VOUS** : Il n'est pas humain, ne réfléchit pas, ne ressent pas d'émotions, etc., même si cela peut sembler convaincant.



Utiliser l'IA : La méthode des cas d'utilisation

Demander :

Quels sont les cas d'utilisation possibles de l'IA générative dans le cadre de ma vie professionnelle ou personnelle?

Réfléchir :

Pour quelles fonctions administratives devrais-je envisager des cas d'utilisation de l'IA?

Décider :

Quels cas d'utilisation à **forte valeur et à faible risque** puis-je essayer?

ChatGPT : Comprendre l'interface

- **GPT 3.5 (plus limité) et GPT 4o (toutes les fonctionnalités)**
 - Analyse avancée des données
 - Navigation GPT avec Bing (moteur de recherche OpenAI à venir!)
 - GPT avec Dalle-3
 - GPT doté de vision (application mobile)
 - GPT doté de parole (application mobile)
 - Instructions personnalisées
 - Régénération d'une réponse
 - Évaluation de la réponse
 - Fenêtre contextuelle mesurée en jetons – que se passe-t-il si vous excédez le nombre limite de jetons?
 - Sujets délicats – politique, religion ou contenu graphique Entre autres choses



Application mobile ChatGPT 4 (Vision)



Hey ChatGPT, can you tell me a little bit about this place that I'm at?



ChatGPT

You are at Bowness Park, a popular park located in Calgary, Alberta, Canada. Bowness Park is known for its recreational opportunities and picturesque landscapes, often featuring activities such as boating in the summer and ice skating in the winter. It's a place where families and friends can gather for picnics, play areas, and various outdoor activities, making it a valued local community space. Its history and the variety of leisure activities it supports are symbolically represented on the welcome sign you see, which also indicates that it's a space for enjoying natural beauty and recreational fun.

Application ChatGPT 4o – Adjoint stratégique multimodal

You

I'm hoping you can help me with a little project. I'm going to be putting together a presentation introducing a new organization called the Tourism AI Institute, and I want to have the presentation basically be an intro to the Institute and all of the things it's going to be doing. Do you think you can help me with that?

ChatGPT

Of course, I'd be happy to assist you with the presentation for the Tourism AI Institute.

Introduction:

Start with the 'why'. Why was the Tourism AI Institute created? What gap in the industry is it filling? Given the exponential growth in digital marketing and the integration of AI in various sectors, this is a timely initiative.

Vision & Mission:

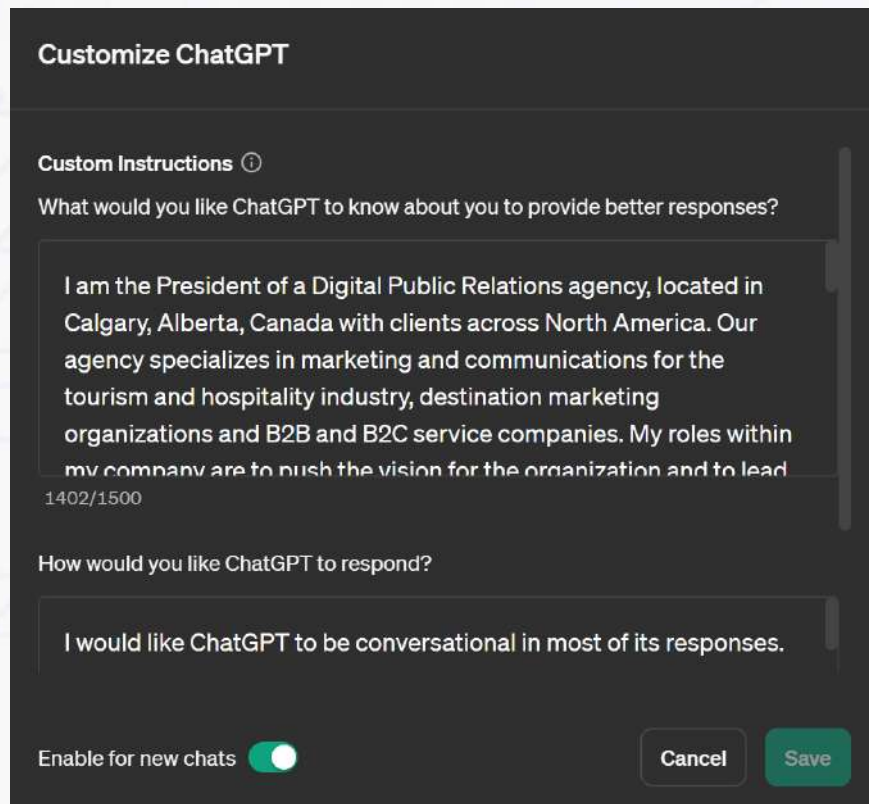
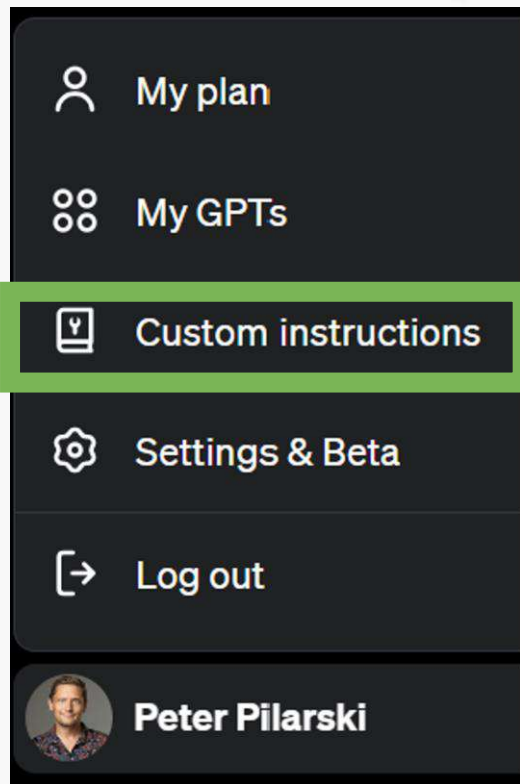
Lay out the Institute's vision for the future of tourism and artificial intelligence, and its mission on how it plans to achieve that vision. As you push the vision for your agency, this will resonate with your role and personal beliefs.

Offerings:

- **Media Company:** Detail the type of content you'll be producing, such as articles, videos, podcasts, and more. Highlight the unique angle or perspective the Institute brings to the industry.
- **Training:** Discuss both online and in-person training programs. Outline the courses, workshops, and other learning opportunities available.
- **Community Building:** Share how the Instit ↓ plans to foster a community. This could be through events, networking opportunities, online forums, or other platforms.



ChatGPT : Instructions personnalisées



Méthode A.C.R. – Cadre de requête

- **A**gir en tant que X
 - Utilisation de personas lors de la formulation des requêtes pour communiquer efficacement avec ChatGPT et d'autres GML.
- **C**ontexte ou tâche
 - Pour en tirer le maximum, on doit fournir aux GML des tâches clairement définies et autant de contexte que possible.
- **R**enforcer
 - Y a-t-il d'autres éléments dont le GML devrait tenir compte ou qu'il devrait respecter?
 - Quels types de résultats souhaitez-vous obtenir? Des paragraphes? Une liste? Un tableau? Du code de programmation? Établissez vos normes.
 - Quel ton de voix? Professionnel? Conversationnel? Un niveau de lecture de cinquième secondaire?
 - Court et précis ou verbeux et créatif?



Méthode A.C.R. – Exemples de cadre de requête

CHATGPT PROMPTING CHEAT SHEET

Act as a [ROLE]

- CEO
- Inventor
- Analyst
- Teacher
- Marketer
- Therapist
- Journalist
- Advertiser
- Lawyer
- Interviewer
- Copywriter
- Website Developer
- Accountant
- Entrepreneur
- Mindset Coach
- Project Manager
- Prompt Engineer
- Recruiter
- Best Selling Author

Create a [TASK]

- Headline
- Essay
- Recipe
- Article
- Ad Copy
- Cover letter
- Analysis
- Blog Post
- Summary
- Sales Page
- Video Script
- SEO Keywords
- Book Outline
- Blog Article
- Email Sequence
- Social Media Post
- Course Outline
- Product Description
- TikTok reel script

Show as [FORMAT]

- List
- PDF
- Bullet Points
- An Analogy
- XML
- HTML
- Code
- Graphs
- A Table
- Conversation
- Rich Text
- Summary
- ISON
- Markdown
- Word Cloud
- Spreadsheet
- Gantt Chart
- Plain Text file
- Presentation Slides

“Acting as a [ROLE] perform this [TASK] in this [FORMAT]”

Utilisons ensemble l'IA

Activité de groupe (en équipes de deux ou trois personnes) : Vous êtes un fondateur ou entrepreneur en devenir; utilisez ChatGPT pour proposer des idées par rapport à ce qui suit :

- CONTEXTE :** Vous êtes propriétaire d'une jeune entreprise de fabrication de sacs à dos et vous avez besoin d'une stratégie bien conçue pour mettre un produit sur le marché.
- PRODUIT :** Vous avez besoin d'un produit unique et avant-gardiste et d'une stratégie de mise en marché.
- NOM :** Vous avez besoin d'un nom pour votre entreprise.
- LOGO :** Vous avez besoin d'un logo pour votre marque et d'une maquette pour votre site Web.
- COMMERCIALISATION :** Vous avez besoin d'un plan de commercialisation.
- SITE WEB :** Vous avez besoin d'aide pour créer le contenu de votre site Web... au minimum... un schéma.
avec des en-têtes.
- ÉQUIPE :** Vous avez besoin de personnel pour vous aider à lancer votre entreprise et à concrétiser votre vision.

Discussion et synthèse

- Comment s'est déroulée l'activité?
- Quelle est la plus importante leçon que vous avez retenue aujourd'hui?
- Nommez trois à cinq cas d'utilisation de l'IA que vous pouvez commencer à mettre en œuvre immédiatement pour rendre votre travail plus efficace.
- Devoir : Définissez des instructions personnalisées, commencez à utiliser l'IA et observez ce qui se passe.
- Cessez d'utiliser Google pendant une semaine et utilisez plutôt ChatGPT.



Restons en contact!



peter@ciprcommunications.com



www.tourismainetwork.com



<https://www.linkedin.com/in/peter-pilarski/>



Peter Pilarski

Tourism AI Network/CIPR Communications